

Часть 1. Задание с 1 по 10. Выберите один правильный ответ

(за каждый правильный ответ 1 балл)

1. Альтернативная стоимость – это:

- А. Стоимость товара, выраженная в деньгах;
- Б. Стоимость товара, выраженная в другом товаре;
- В. Стоимость товара, выраженная в издержках производства.

2. Выберите пару товаров-заменителей:

- А. Кофе и кофейный напиток;
- Б. Автомобильные покрышки и бензин;
- В. Книги и тетради;

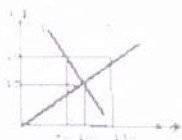
3. На современном этапе экономического развития основным измерителем экономики страны является:

- А) доход бюджета;
- Б) производительность труда;
- В) размер дохода на душу населения;
- Г) внутренний валовой продукт на душу населения;

4. Инновации привели к сокращению рабочих, занятых ручным трудом. Укажите вид данной безработицы.

- А) циклическая;
- Б) фрикционная;
- В) скрытая;
- Г) структурная.

5. На рисунке показаны кривые спроса и предложения. При цене \$20 на рынке возникает:



- А) равновесие;
- Б) дефицит в 130 ед. товара;
- В) избыток в 130 ед. товара;
- Г) избыток в 80 ед. товара.

6. Определите функцию денег по высказыванию:

«Единственное их занятие – торговля соболями, белками и прочими мехами, которые они продают покупателям, получают назначенную цену деньгами. А покупают в основном восточное монетное серебро и рабов».

- А) обмена;
- Б) платежа;
- В) сбережения;

7. Оплата труда по конечному результату:

- А) повременная;
- Б) сдельная;
- В) договорная;
- Г) премиальная.

8. К социальным трансфертам не относится:

- А) стипендия, которую получает старший брат – студент МГУ;
- Б) доход, который получает мама, давая частные уроки математики на дому;
- В) бесплатное лекарство, которое получает бабушка в поликлинике;

Г) то, что указано в пунктах Б) и В).

9. Основной целью протекционизма является:

- А) снижение уровня инфляции;
- Б) защита отечественных производителей от иностранной конкуренции;
- В) сбор средств для обеспечения внешнего государственного долга;
- Г) ничто из вышеперечисленного не является целью протекционизма.

10. Если на рынке очень много фирм, выпускающих дифференцированный товар, вовлеченных в неценовую конкуренцию, то этот рынок называется:

- А) совершенной конкуренцией; Б) монополией;
- В) олигополией; Г) монополистической конкуренцией.

Часть 2. Задание с 11 по 20. Выберите один правильный ответ

(за каждый правильный ответ 2 балла)

1. Альтернативные издержки получения образования не включают в себя:

- 1. деньги на учебники
- 2. деньги на канцтовары
- 3. деньги на еду
- 4. зарплату, которую бы Вы получали, если бы Вам не надо было учиться в инсти
- 5. плату за обучение

1. Закон убывающей предельной производительности фактора производства был математически доказан:

- 1. А. Смитом
- 2. К. Марксом
- 3. А. Маршаллом
- 4. Т. Мальтусом
- 5. не доказан до сих пор

1. Какая из перечисленных линий издержек никогда не принимает U-образной формы:

- 1. MC
- 2. ATC
- 3. AVC
- 4. AFC
- 5. AC

1. Линия на графике, показывающая наименьшие издержки производства на единицу продукции, с которыми может быть обеспечен любой объём производства при условии, что фирма имеет в своем распоряжении

достаточно времени для проведения всех необходимых изменений в размерах предприятия:

1. кривая безразличия
2. бюджетная линия потребителя
3. кривая Лоренца
- ④ кривая долгосрочных средних издержек
5. линия предельных издержек

2

1. Доля изменения величины спроса на подешевевший товар, вызванная замещением этим товаром других благ, ставших сравнительно дороже:

1. эффект дохода
- ② эффект замены
3. эффект масштаба
4. эффект масштаба отрицательный
5. эффект масштаба положительный

2

1. Весь доход, заработанный или полученный отдельными лицами, используется на потребление, сбережение, уплату налогов:

1. располагаемый доход
2. валовой внутренний продукт
3. валовой национальный продукт
- ④ личный доход
5. чистый продукт

2

1. Если объём номинального ВВП и уровень цен повысились, то

1. реальный ВВП не изменился
2. реальный ВВП увеличился
3. реальный ВВП увеличился, но в меньшей степени, чем цены
4. реальный ВВП сократился

2

⑤ эта информация не позволяет определить динамику реального ВВП

1. Налог на продажу ложится в большей мере на потребителя, если:

- ① спрос неэластичен по цене
2. спрос абсолютно неэластичен по цене
3. спрос абсолютно эластичен по цене
4. спрос эластичен по цене
5. предложение неэластично

0

1. В условиях монополии:

1. $MR = P$

2. $MC = P$

3. $MR < P$

4. $MC = MR = P$

5. $P = AR = MR$

1. Примером трансфертных платежей служит:

1. заработная плата

2. прибыль корпораций

3. государственные закупки

4. пособие по безработице

5. рента

Часть 3. Задание с 21 по 30. Запишите предложение

(за каждый правильный ответ 2 балла)

21. Завершите фразу:

«Наличие в стране людей, которые способны и желают трудиться по найму при сложившемся уровне оплаты труда, но не могут найти работу по своей специальности трудоустроиться вообще — это безработица»

22. Завершите фразу:

«Финансовое коммерческое учреждение, привлекающее денежные средства от юридических и физических лиц и размещающее их от своего имени на условиях возвратности, срочности и платности. Поддерживает устойчивость денежной национальной единицы, называется банк»

23. Завершите фразу:

«Лицо, которое владеет и управляет собственным делом в надежде получить прибыль человек, основывающий новое дело при помощи собственных или полученных в кредит денег — это предприниматель»

24. Завершите фразу:

«Обязательные платежи, взимаемые государством (центральными и местными органами власти) с физических и юридических лиц в государственные и местные бюджеты, называется налоги»

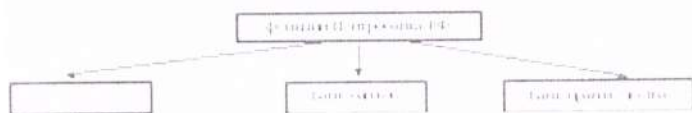
25. Вставьте пропущенные слова:

Монополия — организация рынка (какого?) труда, при которой на нём существует единственный покупатель.

26. Вставьте пропущенные слова:

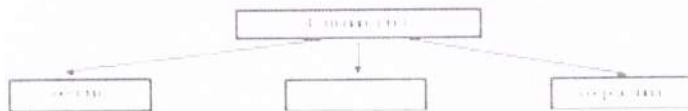
Монополия — организация рынка (какого?) _____, при которой на нём существует единственный _____.

27. Напишите слово, пропущенное в схеме:



0

28. Напишите слово, пропущенное в схеме:



0

29. В приведенном ниже перечне отметьте активы фирмы:

Поставьте цифры правильных ответов

- 1) транспортные средства; 2) природные ресурсы;
 3) рабочие; 4) оборудование;
 5) сырьё для производства товаров; 6) офисная техника;
 7) денежные средства на счету в банке; 8) информация.

1

30. В приведенном ниже перечне отметьте виды безработицы:

Поставьте цифры правильных ответов

- 1) сезонная; 2) экономическая;
 3) циклическая; 4) структурная;
 5) традиционная; 6) командная;
 7) фрикционная; 8) партийная.

1

Часть 4. Задание с 31 по 40. Решите задачи

31. Задача № 1 (4 балла).

Хозяин платил торговому агенту $\frac{2}{3}$ от выручки за продажу молочной продукции. На какую сумму должен агент продать молочные продукты хозяина, чтобы заработать 750 руб.?

$$750 : 2 \cdot 3 = 1125 \text{ р.}$$

4

32. Задача № 2 (4 балла).

Фирма «Белый пудель» платит своим рекламным агентам за рекламу породистых щенков 5% от стоимости щенков. На какую сумму надо найти заказы, чтобы заработать 1000 руб.

$$1000 = 95\% \\ 100\% = 1000 : 95 \cdot 100 = 1052,63158.$$

0

33. Задача № 3 (6 баллов).

Рынок описывается уравнениями:

спрос: $100 - 4P$ 0

предложение: $10 + 2P$.

1. Найдите равновесную цену и равновесное количество товара.
2. Чему равна выручка продавцов в равновесии?
3. Какая ситуация возникнет на рынке при цене в 20 ден. ед. и в каком количестве?

34. Задача № 4 (6 баллов).

Рынок описывается уравнениями: 0

спрос: $50 - P$;

предложение: $2P - 10$.

1. Найдите равновесную цену и равновесное количество товара.
2. Чему равна выручка продавцов в равновесии?
3. Какая ситуация возникнет на рынке при цене в 10 ден. ед. и в каком количестве?

35. Задача № 5 (7 баллов)

Норма времени на изготовление одного изделия составляет 12 минут, часовая тарифная ставка при данной сложности труда 15 руб., в месяце 24 рабочих дня; продолжительность смены 8 часов. За месяц изготовлено 1008 изделий. Оплата труда сдельно-премиальная.

Определите:

норму выработки в месяц (шт.);

сдельную расценку на изделие (руб.); 7.

$$\begin{array}{l} 12 \cdot 8 \cdot 24 \cdot 15 = 34560 \text{ р. в месяц.} \\ 1 \text{ шт.} = 34560 : 1008 = 34,3 \text{ р.} \\ 1) 8 \cdot 60 = 480 \text{ м.} \quad 2) 480 : 12 = 40 \text{ изделий в день.} \\ 3) 24 \cdot 40 = 960 \text{ шт.} \end{array} \quad \left| \begin{array}{l} 4) 60 : 12 = 5 \text{ ч} \\ 15 : 5 = 3 \text{ р за} \end{array} \right.$$

36. Задача № 6 (8 баллов)

0

Норма времени на изготовление одного изделия составляет 12 минут, часовая тарифная ставка при данной сложности труда 15 руб., в месяце 24 рабочих дня; продолжительность смены 8 часов. За месяц изготовлено 1008 изделий. Оплата труда сдельно-прогрессивная.

Определите сумму сдельной заработной платы за месяц, если при выработке продукции свыше исходной базы сдельная расценка увеличивается в 1.5 раза (исходная база для начисления сдельных доплат 102.5%).

37. Задача № 7 (10 баллов)

0

В стране А производится только три товара X, Y, Z. По данным приведенным в таблице рассчитайте номинальный и реальный ВВП в 1-ом и во 2-ом году. Определите дефлятор, считая первый год базовым, темп роста ВВП и темп прироста ВВП.

	1 год		2 год	
	P	Q	P	Q
X	2	50	3	45
Y	7	20	8	15
Z	25	10	20	15

38. Задача № 8 (10 баллов)

0

Функции спроса и предложения на товар имеют вид $QD = 60 - 0.5P$; $QS = 0.5P - 20$.

Известно, что доходы населения выросли на 20%, эластичность спроса по доходам на данный товар $E = -2$. Определите, как изменятся параметры равновесия на данном рынке

Определите изменения потребительского излишка в результате произошедших события

9. Задача № 9 (10 баллов)

Средние издержки фирмы-монополиста описываются уравнением $AC = Q^2 - 12Q + 48$, а средняя выручка $AR = 18 - 1.5Q$. Определите оптимальный объем выпуска и цену, которую фирма-монополист установит на свою продукцию.

40. Задача № 10 (10 баллов)

Конкурентная отрасль состоит из 200 фирм, условия производства каждой из которых характеризуются функцией издержек $TC = 100q_i^2 + 2q_i$ где $i = 1, 2, \dots, 200$. Определите эластичность предложения отдельной фирмы в условиях рыночного равновесия, если известно, что функция расходов покупателей $= 42Q - Q^2$
