

Школьный тур Всероссийской олимпиады школьников по экономике  
10 - 11 классы.

**Часть 1. Задание с 1 по 10. Выберите один правильный ответ**

(за каждый правильный ответ 1 балл)

1. Альтернативная стоимость – это:

- А. Стоимость товара, выраженная в деньгах;  
 Б. Стоимость товара, выраженная в другом товаре;  
 В. Стоимость товара, выраженная в издержках производства.

2. Выберите пару товаров-заменителей:

- А. Кофе и кофейный напиток  
 Б. Автомобильные покрышки и бензин  
 В. Книги и тетради

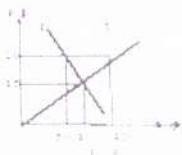
3. На современном этапе экономического развития основным измерителем экономики страны является: А) доход бюджета; Б) производительность труда;

- В) размер дохода на душу населения; Г) внутренний валовый продукт на душу населения

4. Инновации привели к сокращению рабочих, занятых ручным трудом. Укажите вид данной безработицы.

- А) циклическая; Б) фрикционная; В) скрытая; Г) структурная.

5. На рисунке показаны кривые спроса и предложения. При цене \$20 на рынке возникает:



- А) равновесие; Б) дефицит в 130 ед. товара;  
 В) избыток в 130 ед. товара; Г) избыток в 80 ед. товара.

6. Определите функцию денег по высказыванию:

«Единственное их занятие – торговля соболями, белками и прочими мехами, которые они продают покупателям, получают назначенную цену деньгами, а покупают в основном восточное монетное серебро и рабов».

- А) обмена; Б) платежа; В) сбережения

7. Оплата труда по конечному результату:

- А) повременная; Б) сдельная; В) договорная; Г) премиальная.

8. К социальным трансфертам не относится:

- А) стипендия, которую получает старший брат – студент МГУ;  
 Б) доход, который получает мама, давая частные уроки математики на дому;  
 В) бесплатное лекарство, которое получает дедушка в поликлинике;

Г) то, что указано в пунктах Б) и В).

9. Основной целью протекционизма является:

А) снижение уровня инфляции;

Б) защита отечественных производителей от иностранной конкуренции;

В) сбор средств для обеспечения внешнего государственного долга;

Г) ничто из вышеперечисленного не является целью протекционизма.

10. Если на рынке очень много фирм, выпускающих дифференцированный товар и вовлеченных в неценовую конкуренцию, то этот рынок называется:

А) совершенной конкуренцией; Б) монополией;

В) олигополией; Г) монополистической конкуренцией.

Часть 2. Задание с 11 по 20. Выберите один правильный ответ

(за каждый правильный ответ 2 балла)

1. Альтернативные издержки получения образования не включают в себя:

1. деньги на учебники

2. деньги на канцтовары

3. деньги на еду

4. зарплату, которую бы Вы получали, если бы Вам не надо было учиться в институте

5. плату за обучение

1. Закон убывающей предельной производительности фактора производства был математически доказан:

1. А. Смитом

2. К. Марксом

3. А. Маршаллом

4. Т. Мальтусом

5. не доказан до сих пор

1. Какая из перечисленных линий издержек никогда не принимает U-образной формы:

1. MC

2. ATC

3. AVC

4. AFC

5. AC

1. Линия на графике, показывающая наименьшие издержки производства на единицу продукции, с которыми может быть обеспечен любой объём

достаточно времени для проведения всех необходимых изменений в размерах предприятия:

1. кривая безразличия
2. бюджетная линия потребителя
3. кривая Лоренца
4. кривая долгосрочных средних издержек
5. линия предельных издержек

1. Доля изменения величины спроса на подешевевший товар, вызванная замещением этим товаром других благ, ставших сравнительно дороже:

1. эффект дохода
2. эффект замены
3. эффект масштаба
4. эффект масштаба отрицательный
5. эффект масштаба положительный

1. Весь доход, заработанный или полученный отдельными лицами, используется на потребление, сбережение, уплату налогов:

1. располагаемый доход
2. валовой внутренний продукт
3. валовой национальный продукт
4. личный доход
5. чистый продукт

1. Если объём номинального ВВП и уровень цен повысились, то

1. реальный ВВП не изменился
2. реальный ВВП увеличился
3. реальный ВВП увеличился, но в меньшей степени, чем цены
4. реальный ВВП сократился
5. эта информация не позволяет определить динамику реального ВВП

1. Налог на продажу ложится в большей мере на потребителя, если:

1. спрос неэластичен по цене
2. спрос абсолютно неэластичен по цене
3. спрос абсолютно эластичен по цене
4. спрос эластичен по цене
5. предложение неэластично

1. В условиях монополии:

1.  $MR = P$

- 2.  $MC = P$
- 3.  $MR < P$
- 4.  $MC = MR = P$
- 5.  $P = AR = MR$

1. Примером трансфертных платежей служит:

- 1. заработная плата
- 2. прибыль корпораций
- 3. государственные закупки
- 4. пособие по безработице
- 5. рента

**Часть 3. Задание с 21 по 30. Запишите предложение**

(за каждый правильный ответ 2 балла)

21. Завершите фразу:

«Наличие в стране людей, которые способны и желают трудиться по найму при сложившемся уровне оплаты труда, но не могут найти работу по своей специальности или трудоустроиться вообще — это безработица»

22. Завершите фразу:

«Финансовое коммерческое учреждение, привлекающее денежные средства от юридических и физических лиц и размещающее их от своего имени на условиях возвратности, срочности и платности. Поддерживает устойчивость денежной национальной единицы, называется банк»

23. Завершите фразу:

«Лицо, которое владеет и управляет собственным делом в надежде получить прибыль, человек, основывающий новое дело при помощи собственных или полученных в кредит денег — это предприниматель»

24. Завершите фразу:

«Обязательные платежи, взимаемые государством (центральными и местными органами власти) с физических и юридических лиц в государственные и местные бюджеты, называется налог»

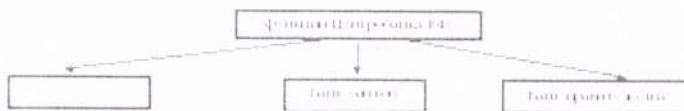
25. Вставьте пропущенные слова:

Монополия — организация рынка (какого?) группы, при которой на нём существует единственный покупатель

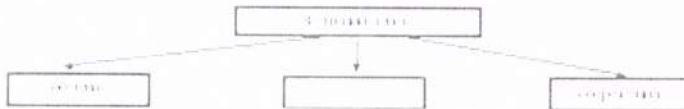
26. Вставьте пропущенные слова:

Монополия — организация рынка (какого?) товаров и услуг, при которой на нём существует единственный продавец

27. Напишите слово, пропущенное в схеме:



28. Напишите слово, пропущенное в схеме:



29. В приведенном ниже перечне отметьте активы фирмы:

Поставьте цифры правильных ответов

1) транспортные средства; 2) природные ресурсы;

3) рабочие; 4) оборудование;

II 5) сырьё для производства товаров; 6) офисная техника;

7) денежные средства на счету в банке; 8) информация.

30. В приведенном ниже перечне отметьте виды безработицы:

Поставьте цифры правильных ответов

1) сезонная; 2) экономическая;

3) циклическая; 4) структурная;

5) традиционная; 6) командная;

7) фрикционная; 8) партийная.

168. Часть 4. Задание с 31 по 40. Решите задачи

31. Задача № 1 (4 балла).

118 Хозяин платит торговому агенту  $\frac{2}{3}$  от выручки за продажу молочной продукции. На какую сумму должен агент продать молочные продукты хозяина, чтобы заработать 750 руб.?

$$\frac{150}{2.5} = 1125$$

ответ: 1125

32. Задача № 2 (4 балла).

46 Фирма «Белый пудель» платит своим рекламным агентам за рекламу породистых щенков 5% от стоимости щенков. На какую сумму надо найти заказы, чтобы заработать 1000 руб.?

$$1000 \cdot \frac{100}{5} = 20000 \text{ р}$$

ответ: 20.000

33. Задача № 3 (6 баллов).

Рынок описывается уравнениями:

спрос:  $100 - 4P$ ;

предложение:  $10 + 2P$ .

1. Найдите равновесную цену и равновесное количество товара.
2. Чему равна выручка продавцов в равновесии?
3. Какая ситуация возникнет на рынке при цене в 20 ден. ед. и в каком количестве?

6

$$\begin{aligned} P &= 15 \text{ грн} \\ Q &= 40 \text{ тов. ед} \\ R &= 600 \text{ грн. ед} \\ \text{избыток} &= 30 \end{aligned}$$

34. Задача № 4 (6 баллов).

Рынок описывается уравнениями:

спрос:  $50 - P$ ;

предложение:  $2P - 10$ .

1. Найдите равновесную цену и равновесное количество товара.
2. Чему равна выручка продавцов в равновесии?
3. Какая ситуация возникнет на рынке при цене в 10 ден. ед. и в каком количестве?

6

$$\begin{aligned} P &= 20 \text{ грн. ед} \\ Q &= 30 \text{ грн. ед} \\ R &= 600 \text{ грн. ед} \\ 30 \text{ тов. ед} \end{aligned}$$

35. Задача № 5 (7 баллов)

Норма времени на изготовление одного изделия составляет 12 минут, часовая тарифная ставка при данной сложности труда 15 руб., в месяце 24 рабочих дня; продолжительность смены 8 часов. За месяц изготовлено 1008 изделий. Оплата труда сдельно-премиальная.

Определите:

норму выработки в месяц (шт.);

сдельную расценку на изделие (руб.);

7

$$\begin{aligned} (24 \cdot 480) : 12 &= 960 \text{ шт} \\ (15 \cdot 12) : 100 &= 3 \text{ руб. ед} \end{aligned}$$

36. Задача № 6 (8 баллов)

Норма времени на изготовление одного изделия составляет 12 минут, часовая тарифная ставка при данной сложности труда 15 руб., в месяце 24 рабочих дня; продолжительность смены 8 часов. За месяц изготовлено 1008 изделий. Оплата труда сдельно-прогрессивная.

Определите сумму сдельной заработной платы за месяц, если при выработке продукции свыше исходной базы сдельная расценка увеличивается в 1,5 раза (исходная база для начисления сдельных доплат 102,5%).

$$(24 \cdot 480) : 12 \cdot 1,025 = 984$$

37. Задача № 7 (10 баллов)

В стране А производится только три товара X, Y, Z. По данным приведенным в таблице рассчитайте номинальный и реальный ВВП в 1-ом и во 2-ом году. Определите дефлятор, считая первый год базовым, темп роста ВВП и темп прироста ВВП.

	1 год		2 год	
	P	Q	P	Q
X	2	50	3	45
Y	7	20	8	15
Z	25	10	20	15

38. Задача № 8 (10 баллов)

Функции спроса и предложения на товар имеют вид  $QD = 60 - 0,5P$ ;  $QS = 0,5P - 20$ .

Известно, что доходы населения выросли на 20%, эластичность спроса по доходам на данный товар  $E = -2$ . Определите, как изменятся параметры равновесия на данном рынке.

Определите изменения потребительского излишка в результате произошедших событий.

$$\Delta R = 10 ; \Delta R = 5 ; \Delta CS = 25$$

10

39. Задача № 9 (10 баллов)

Средние издержки фирмы-монополиста описываются уравнением  $AC = Q^2 - 12Q + 48$ , а средняя выручка  $AR = 18 - 1,5Q$ . Определите оптимальный объем выпуска и цену, которую фирма-монополист установит на свою продукцию.

$$\begin{aligned} MC &= MR \\ P &= 10,5 \\ Q_{opt} &= 5 \text{ у.е.} \\ Q_{opt} &= 0 \end{aligned}$$

10

40. Задача № 10 (10 баллов)

Конкурентная отрасль состоит из 200 фирм, условия производства каждой из которых характеризуются функцией издержек  $TC = 100q_i^2 + 2q_i$  где  $i = 1, 2, \dots, 200$ . Определите эластичность предложения отдельной фирмы в условиях рыночного равновесия, если известно, что функция расходов покупателей  $= 42Q - Q^2$

10,5 -

$$\begin{aligned} (1) \quad PE &= 22 \cdot Q \quad E = 20 \\ E_i &= \Delta q_i / \Delta P \cdot P / q_i = 1,1 \end{aligned}$$